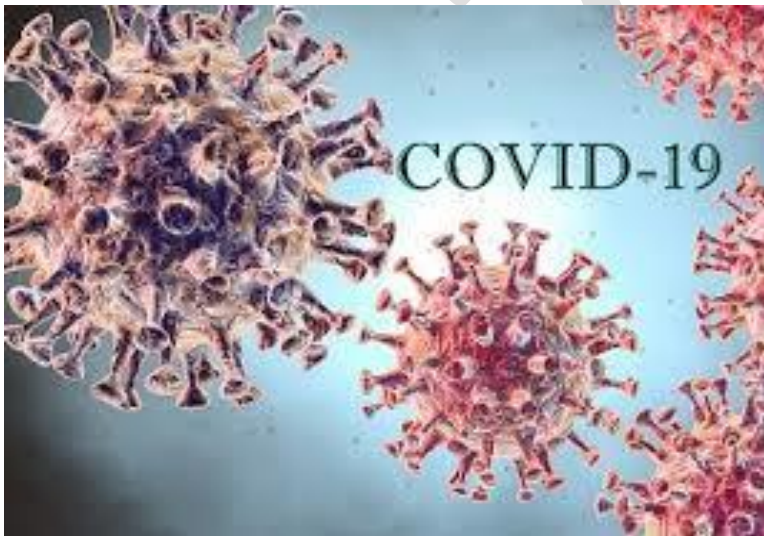


# PROTOCOLLO SICUREZZA Anticontagio COVID 19



**I.I.S.S.**

**CIPOLLA**

**PANTALEO**

**GENTILE**

**A. S.**

**2020\_21**

Delibera CdD n. 30 del 27/08/2020

# **PROTOCOLLO SICUREZZA Anticontagio COVID 19**

## **INDICE**

INDICE .....	2
PREMESSA.....	3
OBIETTIVO DEL PIANO.....	3
RIFERIMENTI NORMATIVI .....	3
INFORMAZIONE .....	4
MODALITÀ DI INGRESSO A SCUOLA E GESTIONE ENTRATA E USCITA DIPENDENTI.....	5
MODALITA' DI ACCESSO DEI FORNITORI ESTERNI .....	8
PULIZIA E SANIFICAZIONE.....	8
PRECAUZIONI IGIENICO-PERSONALI E NORME DI COMPORTAMENTO .....	9
DISPOSITIVI DI PROTEZIONE INDIVIDUALE .....	11
GESTIONE SPAZI COMUNI.....	11
ORGANIZZAZIONE DEL LAVORO E DELLA DIDATTICA .....	12
• UFFICI AMMINISTRATIVI	
ORGANIZZAZIONE DELLA DIDATTICA.....	13
• LE AULE	
• ALTRE POSSIBILI SOLUZIONI ORGANIZZATIVE	
• ATTIVITA' DI LABORATORIO	
• SCIENZE MOTORIE E SPORTIVE	
• PERCORSI PER LE COMPETENZE TRASVERSALI E DI ORIENTAMENTO	
• PARTECIPAZIONE STUDENTESCA	
• RICREAZIONE	
SPOSTAMENTI INTERNI, RIUNIONI, EVENTI INTERNI E FORMAZIONE.....	15
GESTIONE DI UNA PERSONA SINTOMATICA.....	15
SORVEGLIANZA SANITARIA/MEDICO COMPETENTE/RLS .....	20
AGGIORNAMENTO DEL PROTOCOLLO DI REGOLAMENTAZIONE .....	21
ALLEGATO.....	22
SEGNALETICA.....	23

## PREMESSA

L'I.I.S.S. CIPOLLA PANTALEO GENTILE in relazione alle situazioni di pericolo venutesi a creare con la diffusione del COVID-19 ed in conformità alle recenti disposizioni legislative, adotta tutte le misure per il contrasto e il contenimento della diffusione del nuovo virus negli ambienti di lavoro, disciplinando con il presente piano tutte le misure di sicurezza che devono essere adottate dai propri dipendenti.

## OBIETTIVO DEL PIANO

Obiettivo del presente piano è rendere l'I.I.S.S. CIPOLLA PANTALEO GENTILE " un luogo sicuro in cui studenti, docenti e personale ATA possano svolgere le proprie attività di studio e lavoro. A tal riguardo, vengono forniti tutti gli accorgimenti necessari adottati per contrastare la diffusione del COVID-19.

Il presente Piano integra quanto già definito con

- il Documento di valutazione del rischio di infezione da Coronavirus in ambiente di lavoro e individuazione delle relative misure di prevenzione e Protezione (prot. n. 2610 del 29/05/2020) – sottoscritto dal dirigente scolastico, dal Responsabile del Servizio di Prevenzione e Protezione (RSPP), dal Medico competente (MC) e dal Rappresentante dei Lavoratori (RLS)
- il Manuale di Pulizia e Sanificazione (prot. n. 4422 del 26/08/2020 ) – sottoscritto dal dirigente scolastico, dal Responsabile del Servizio di Prevenzione e Protezione (RSPP), dal Medico competente (MC) e dal Rappresentante dei Lavoratori (RLS), distribuito a tutti i collaboratori scolastici.

Inoltre, con la redazione di questo Piano si intende offrire una comunicazione chiara a rivolta a tutto il personale, agli studenti e alle famiglie degli alunni sulle regole fondamentali di igiene e comportamentali che devono essere adottate in tutti gli ambienti della scuola.

Infine, poiché il Piano è pubblicato nella home page del sito web dell'Istituto ([www.liceicastelvetrano.edu.it](http://www.liceicastelvetrano.edu.it)), lo stesso assolve al dovere di informazione per chiunque entri nei locali dell'Istituto circa le disposizioni adottate dalla scuola.

## RIFERIMENTI NORMATIVI E TECNICI

- DPCM 7 luglio 2020 (e, in particolare, Allegati n. 8 – 9 – 12 – 16 – 19)
- Ordinanza del Ministero della Salute del 1^ agosto 2020
- DM 26 giugno 2020 n. 39\_Linee guida a.s. 2020/21 PIANO SCUOLA
- Protocollo intesa del 6 agosto 2020 (decreto n. 87)
- Linee guida per la didattica digitale integrata
- Documento CTS del 28 maggio 2020 e successive modifiche e integrazioni
- Circolare del Ministero della Salute del 22/05/2020. "Indicazioni per l'attuazione di misure contenitive del contagio da SARS-CoV-2 attraverso procedure di sanificazione di strutture non sanitarie (superfici, ambienti interni) e abbigliamento"
- Nota del Ministero della Salute n. 8722 del 7 agosto 2020 recante "Indicazioni operative per l'effettuazione di test sierologici su base volontaria del personale docente e ATA
- Verbali Comitato Tecnico Scientifico
- Indicazioni operative per la gestione di casi e focolai di SARS-CoV 2 del 21/08/2020

## INFORMAZIONE

L'I.I.S.S. CIPOLLA PANTALEO GENTILE informa tutti gli studenti, le famiglie, il personale docente e ATA, i visitatori, i fornitori e chiunque entri in Istituto circa le disposizioni di sicurezza, consegnando, affiggendo all'ingresso e nei luoghi maggiormente visibili dei locali dell'I.I.S.S. CIPOLLA PANTALEO GENTILE appositi *depliant*s e infografiche informative e/o pubblicando nell'home page del sito istituzionale [www.liceicastelvetrano.edu.it](http://www.liceicastelvetrano.edu.it), in una sezione dedicata, sia i riferimenti nazionali e regionali sia tutti i protocolli e i provvedimenti adottati dall'Istituto,.

In particolare, le informazioni riguardano:

- l'obbligo di rimanere al proprio domicilio in presenza di febbre (oltre 37.5°) o altri sintomi influenzali e di chiamare il proprio medico di famiglia e l'autorità sanitaria;
- la consapevolezza e l'accettazione del fatto di non poter fare ingresso o di poter permanere nei locali dell'I.I.S.S. CIPOLLA PANTALEO GENTILE e di doverlo dichiarare tempestivamente laddove, anche successivamente all'ingresso, sussistano le condizioni di pericolo (sintomi di influenza, temperatura, provenienza da zone a rischio o contatto con persone positive al virus nei 14 giorni precedenti, ecc.);
- la condivisione di un Patto educativo di Corresponsabilità sottoscritto con i genitori e i tutori per l'assunzione dell'impegno a rispettare le "*precondizioni*" per l'ingresso a scuola degli studenti e la condivisione delle misure di prevenzione collettive e individuali da mettere in atto nel contesto scolastico, nella consapevolezza che c'è bisogno di una collaborazione attiva di studenti e famiglie che dovranno continuare a mettere in pratica i comportamenti generali previsti per il contrasto alla diffusione dell'epidemia, nel contesto di una responsabilità condivisa e collettiva e nella consapevolezza che la riapertura delle scuole potrebbe comportare il rischio di nuovi contagi;
- l'impegno a rispettare tutte le disposizioni delle autorità e del dirigente scolastico nel fare accesso all' I.I.S.S. CIPOLLA PANTALEO GENTILE (in particolare, mantenere la distanza di sicurezza, osservare le regole di igiene delle mani e tenere comportamenti corretti sul piano dell'igiene);
- l'impegno a informare tempestivamente e responsabilmente il dirigente scolastico della presenza di qualsiasi sintomo influenzale durante l'espletamento della prestazione lavorativa, avendo cura di rimanere ad adeguata distanza dalle persone presenti.

L'I.I.S.S. CIPOLLA PANTALEO GENTILE fornisce una informazione adeguata sulla base delle mansioni e dei contesti lavorativi, con particolare riferimento al complesso delle misure adottate cui il personale deve attenersi in particolare sul corretto utilizzo dei DPI per contribuire a prevenire ogni possibile forma di diffusione di contagio.

# MODALITÀ DI INGRESSO A SCUOLA E GESTIONE ENTRATE ED USCITE PERSONALE

Si favoriscono orari di ingresso/uscita scaglionati in modo da evitare il più possibile sia contatti nelle zone comuni sia assembramenti nelle aree esterne e nei deflussi verso l'interno, nel rispetto delle ordinarie mansioni di accoglienza e di vigilanza attribuite al personale ausiliario.

Sono previsti percorsi di entrata e uscita differenziati per gli studenti delle classi allocate nei vari piani ed è garantita la presenza di detergenti segnalati da apposite indicazioni.

Le persone (docenti, ATA, studenti o visitatori) che all'ingresso o anche successivamente all'ingresso e/o durante la permanenza nell'edificio dovessero presentare una temperatura corporea superiore ai 37.5° non potranno accedere nei locali scolastici.

Se trattasi di personale interno non sarà loro consentito l'accesso ai luoghi di lavoro; dovranno recarsi a casa e contattare il proprio medico di medicina generale.

Le persone in tale condizione, se già presenti in istituto, saranno fornite di mascherine e momentaneamente isolate (è stata predisposta una "camera di isolamento" al corpo 2 piano terra, con ingresso indipendente e facilmente accessibile). Queste persone non dovranno recarsi al Pronto Soccorso, ma dovranno contattare nel più breve tempo possibile il proprio medico curante e seguire le sue indicazioni.

Si informano personale, studenti e famiglie che a tale scopo potrebbe essere rilevata, con l'utilizzo di termometri digitali a distanza, la temperatura corporea dal personale scolastico incaricato del primo soccorso, nel rispetto delle regole relative alla privacy (nessuna registrazione e conservazione dei dati).

Il dirigente scolastico informa preventivamente studenti, genitori, personale docente e ATA, e chi intende fare ingresso nei locali dell'I.I.S.S. CIPOLLA PANTALEO GENTILE della preclusione dell'accesso a chi, negli ultimi 14 giorni, abbia avuto contatti con soggetti risultati positivi al COVID-19 o provenga da zone a rischio secondo le indicazioni dell'OMS e tenuto conto delle disposizioni ministeriali e regionali. Per questi casi si fa riferimento al Decreto legge n. 6 del 23/02/2020, art. 1, lett. h) e i).

L'ingresso all'I.I.S.S. CIPOLLA PANTALEO GENTILE di studenti e lavoratori già risultati positivi all'infezione da COVID-19 dovrà essere preceduto da una preventiva comunicazione avente ad oggetto la certificazione medica da cui risulti la "avvenuta negativizzazione" del tampone secondo le modalità previste e rilasciata dal dipartimento di prevenzione territoriale di competenza.

Qualora, per prevenire l'attivazione di focolai epidemici, nelle aree maggiormente colpite dal virus, l'autorità sanitaria competente disponga misure aggiuntive specifiche, come ad esempio, l'esecuzione del tampone per i lavoratori, il dirigente scolastico fornirà la massima collaborazione.

L'accesso del pubblico in Istituto è regolamentato in modo da evitare situazioni di affollamento, dando priorità alle richieste urgenti e indifferibili, previo appuntamento concordato.

Il pubblico che accede in Istituto deve indossare la mascherina chirurgica o la mascherina di comunità.

Sono predisposti accorgimenti organizzativi al fine di differenziare l'ingresso e l'uscita degli studenti sia attraverso uno scaglionamento orario sia rendendo disponibili tutte le vie di accesso, compatibilmente con le caratteristiche strutturali e di sicurezza dell'edificio scolastico, al fine di ridurre il carico e il rischio di assembramento.

## **LICEO SCIENTIFICO (sede centrale)**

DIFFERENZIAZIONE ORARIO (con 5<sup>a</sup> e 6<sup>a</sup> ora ridotte ciascuna di 10 minuti)

	entrata	uscita
GRUPPO CLASSI 1° piano	8.05	13.45
GRUPPO CLASSI piano terra – 3° piano	8.10	13.50
GRUPPO CLASSI 2° piano	8.15	13.55

#### DIFFERENZIAZIONE INGRESSI

	entrata	uscita
GRUPPO CLASSI LATO A (cancello principale)	SCALA A	SCALA A
GRUPPO CLASSI LATO B (cancello secondario)	SCALA B	SCALA B

#### LICEO SCIENTIFICO (succursale)

DIFFERENZIAZIONE ORARIO (con 5<sup>a</sup> e 6<sup>a</sup> ora ridotte ciascuna di 10 minuti)

	entrata	uscita
GRUPPO CLASSI corridoio A	8.05	12.50/13.45
GRUPPO CLASSI corridoio B	8.10	12.55/13.50
GRUPPO CLASSI corridoi C	8.15	13.00/13.55

#### LICEO CLASSICO

DIFFERENZIAZIONE ORARIO (con 5<sup>a</sup> e 6<sup>a</sup> ora ridotte ciascuna di 10 minuti)

	entrata	uscita
GRUPPO CLASSI piano terra	8.05	12.55/13.45/14.45
GRUPPO CLASSI 1° piano	8.10	13.00/13.50/14.50

#### DIFFERENZIAZIONE INGRESSI

	entrata	uscita
GRUPPO CLASSI 1° piano	Portone principale	Portone principale
GRUPPO CLASSI piano terra	Portone secondario	Portone secondario

#### LICEO DELLE SCIENZE UMANE

DIFFERENZIAZIONE ORARIO (con 5<sup>a</sup> e 6<sup>a</sup> ora ridotte ciascuna di 10 minuti)

	entrata	uscita
GRUPPO CLASSI piano terra	8.05	12.55/13.45
GRUPPO CLASSI 1° piano	8.10	13.00/13.50

#### DIFFERENZIAZIONE INGRESSI

	entrata	uscita
GRUPPO CLASSI 1° piano	Porta secondaria	Porta secondaria
GRUPPO CLASSI piano terra	Porta principale	Porta principale

La presenza di genitori o dei loro delegati nei locali della scuola è ridotta al minimo e solo in casi strettamente necessari. A tale scopo la comunicazione con le famiglie e gli studenti deve avvenire in modo privilegiato attraverso il registro elettronico, la mail istituzionale e il sito della scuola.

È ridotto al minimo l'accesso di genitori e altra utenza (es.: fornitori, personale di altre scuole, ecc..) i quali, comunque, dovranno sottostare a tutte le regole previste nel Regolamento di istituto e/o nel presente protocollo interno adottato dal Dirigente scolastico, sentiti l'RSPP di istituto e il medico competente ed ispirato ai seguenti criteri di massima:

- ordinario ricorso alle comunicazioni a distanza (mail, modulistica da scaricare dal sito della scuola);
- limitazione degli accessi ai casi di effettiva necessità amministrativo-gestionale ed operativa, possibilmente previa prenotazione e relativa programmazione (da realizzare previo contatto con il personale di riferimento, docente, amministrativo,);
- regolare registrazione dei visitatori ammessi, con indicazione, per ciascuno di essi, dei dati anagrafici (nome, cognome, data di nascita, luogo di residenza), dei relativi recapiti telefonici, nonché della data di accesso e del tempo di permanenza;
- differenziazione dei percorsi interni e dei punti di ingresso e dei punti di uscita dalla struttura;
- predisposizione di adeguata segnaletica orizzontale sul distanziamento necessario e sui percorsi da effettuare;
- accesso alla struttura attraverso l'accompagnamento da parte di un solo genitore o di persona maggiorenne delegata dai genitori o da chi esercita la responsabilità genitoriale, nel rispetto delle regole generali di prevenzione dal contagio, incluso l'uso della mascherina durante tutta la permanenza all'interno della struttura.

## MODALITA' DI ACCESSO DEI FORNITORI ESTERNI

Per l'accesso di fornitori esterni sono state individuate procedure di ingresso, transito e uscita, mediante modalità, percorsi e tempistiche predefinite, al fine di ridurre le occasioni di contatto con il personale in forza nei reparti/uffici coinvolti (prot.n.2610 del 29/05/2020)

Se possibile, gli autisti dei mezzi di trasporto (es: ditte fornitrici e/o corrieri e spedizionisti) devono rimanere a bordo dei propri mezzi: non è consentito l'accesso agli uffici per nessun motivo. Per le necessarie attività di approntamento delle attività di carico e scarico, il trasportatore dovrà attenersi alla rigorosa distanza di un metro.

Per fornitori/trasportatori e/o altro personale esterno sono stati individuati servizi igienici dedicati (in caso di utilizzo chiedere al personale in servizio); è fatto divieto di utilizzo di quelli del personale dipendente e obbligo di garantire una adeguata pulizia giornaliera.

Ove presente un servizio di trasporto organizzato dall'I.I.S.S. CIPOLLA PANTALEO GENTILE (esempio: utilizzo di mezzi di trasporto per uscite didattiche) va garantita e rispettata la sicurezza degli studenti e personale lungo ogni spostamento. Per questi casi si fa riferimento al DPCM del 07/08/2020 (in particolare All. n. 16 Trasporto scolastico)

Le norme del presente Protocollo si estendono alle aziende in appalto che organizzano sedi e cantieri permanenti e provvisori all'interno dell'Istituto scolastico.

In caso di lavoratori dipendenti da aziende terze che operano all'interno dell'Istituto scolastico (es. manutentori, fornitori, addetti al servizio bar-ristoro, ecc...) che risultassero positivi al tampone COVID-19, l'appaltatore dovrà informare immediatamente il committente ed entrambi dovranno collaborare con l'autorità sanitaria fornendo elementi utili all'individuazione di eventuali contatti stretti.

L'I.I.S.S. CIPOLLA PANTALEO GENTILE committente fornisce, all'impresa appaltatrice, completa informativa dei contenuti del Protocollo di sicurezza e vigila affinché i lavoratori della stessa o delle aziende terze che operano a qualunque titolo nel perimetro dell'I.I.S.S. CIPOLLA PANTALEO GENTILE ne rispettino integralmente le disposizioni.

## PULIZIA E SANIFICAZIONE

L'I.I.S.S. CIPOLLA PANTALEO GENTILE assicura la pulizia giornaliera e la sanificazione periodica delle aule, dei laboratori, di tutti i locali e degli ambienti, delle postazioni di lavoro e delle aree comuni. La pulizia approfondita con detergente neutro di superfici in locali generali (vale a dire per i locali che non sono stati frequentati da un caso sospetto o confermato di COVID-19) è una misura sufficiente nel contesto scolastico, e non sono richieste ulteriori procedure di disinfezione; nella pulizia approfondita si pone particolare attenzione alle superfici più toccate quali maniglie e barre delle porte, delle finestre, sedie e braccioli, tavoli/banchi/cattedre, interruttori della luce, corrimano, rubinetti dell'acqua, pulsanti dell'ascensore, distributori automatici di cibi e bevande, ecc.

Nel caso di presenza di una persona con COVID-19 all'interno dei locali dell'I.I.S.S. CIPOLLA PANTALEO GENTILE si procede alla pulizia e sanificazione dei suddetti secondo le disposizioni della circolare n. 5443 del 22 febbraio 2020 del Ministero della Salute nonché alla loro ventilazione.

È garantita la pulizia a fine turno e la sanificazione periodica di tastiere, schermi touch, mouse con adeguati detergenti, sia negli uffici, sia nei laboratori.

L'I.I.S.S. CIPOLLA PANTALEO GENTILE in ottemperanza alle indicazioni del Ministero della Salute secondo le modalità ritenute più opportune, può organizzare interventi particolari/periodici di pulizia.

Le operazioni di pulizia sono quelle previste dal Manuale di Pulizia e Sanificazione (prot. n.2610 del 29/05/2020) – sottoscritto dal dirigente scolastico, dal Responsabile del Servizio di Prevenzione e Protezione (RSPP), dal Medico competente (MC) e dal Rappresentante dei Lavoratori (RLS),



distribuito a tutti i collaboratori scolastici. Tale Manuale prevede un cronoprogramma che tutti i collaboratori scolastici sono tenuti a rispettare.

Inoltre si fa riferimento al Documento “Gestione delle operazioni di pulizia, disinfezione e sanificazione nelle strutture scolastiche” – anno 2020, pubblicato dall’INAIL in collaborazione con l’Ufficio scolastico regionale per la Sicilia

## PRECAUZIONI IGIENICO-PERSONALI E NORME DI COMPORTAMENTO

### PER IL PERSONALE DOCENTE E ATA

Tutto il personale è tenuto ad osservare le seguenti regole comportamentali:

- Al momento dell’ingresso nel luogo di lavoro, procedere al lavaggio accurato delle mani con acqua corrente e sapone, in alternativa utilizzando le apposite soluzioni idroalcoliche.
- Obbligo di limitare al massimo i contatti diretti tra colleghi e con persone terze (evitando abbracci e strette di mano).
- Obbligo di evitare le occasioni di aggregazione sia all’interno degli ambienti di lavoro sia all’esterno.
- Evitare assembramenti anche nelle varie aree utilizzate durante tutta l’attività lavorativa, compresi i momenti dedicati alle dovute pause.
- Obbligo di mantenere nei contatti sociali sempre una distanza interpersonale di **almeno un metro** (cosiddetta distanza *droplet*). Nell’ambito dei luoghi di lavoro e relative postazioni di lavoro, necessario posizionarsi in modo da garantire almeno la distanza di un metro.
- Obbligo di utilizzare, all’interno dell’Istituto, la mascherina chirurgica fornita, la cui tipologia corrisponde alle indicazioni dell’autorità sanitaria; la stessa deve essere utilizzata in conformità a quanto previsto dalle indicazioni dell’Organizzazione Mondiale della Sanità.
- Agli assistenti alla comunicazione e agli insegnanti di sostegno sono messe a disposizione mascherine, guanti monouso e visiere di protezione.
- Mantenere l’igiene delle mani (lavare spesso le mani, soprattutto prima e dopo l’eventuale consumazione di pasti) con acqua e sapone per almeno 20 secondi o con soluzioni alcoliche contenenti almeno il 70% di alcol.
- Evitare assolutamente il contatto con la bocca, il naso e gli occhi con mani non pulite.
- Igiene legata alle vie respiratorie:
  - ✓ coprire bocca e naso con un fazzoletto monouso quando si starnutisce; se non se ne ha uno subito a disposizione, è meglio usare la piega del gomito (mai la mano);
  - ✓ gettare i fazzoletti utilizzati immediatamente dopo l’uso, possibilmente in un contenitore chiuso;
  - ✓ lavare le mani dopo aver starnutito/tossito.
- Non assumere farmaci antivirali o antibiotici a meno che non siano prescritti dal medico.
- Mantenere pulite le superfici di lavoro.
- Arieggiare frequentemente i locali.

### PER GLI STUDENTI

Tutti gli studenti sono tenuti ad osservare le seguenti regole comportamentali:

- Al momento dell’ingresso nel luogo di lavoro, procedere all’igienizzazione delle mani utilizzando le apposite soluzioni idroalcoliche poste in vari punti dell’edificio scolastico ed in ogni aula (durante questa operazione evitare assembramenti e contatti ravvicinati inferiori ad un metro).
- Obbligo di limitare al massimo i contatti diretti tra altri studenti, docenti e personale scolastico (evitando abbracci e strette di mano) e mantenere nei contatti sociali sempre una distanza interpersonale di **almeno un metro** (cosiddetta distanza *droplet*).
- Obbligo di evitare le occasioni di aggregazione sia all’interno dell’aula sia negli spazi comuni.

- Evitare assembramenti anche nelle varie aree utilizzate durante tutta l'attività scolastica, compresi l'ingresso, i cambi d'ora, la ricreazione e l'uscita, nonché l'uso dei laboratori ed eventuali uscite didattiche e utilizzo di spazi esterni all'istituzione scolastica.
- Obbligo di utilizzare la mascherina chirurgica durante tutte le situazioni dinamiche (uscita dall'aula, uso di spazi comuni, quali bagni e corridoi, durante la ricreazione, durante il percorso aula/laboratorio (nelle modalità più avanti esposte) e tutte le volte in cui non sia possibile, per varie ragioni, non garantire la distanza minima di un metro dalle altre persone.
- Mantenere una distanza di almeno 2 metri durante le attività di educazione fisica.
- Mantenersi al di là dei pannelli parafuoco posti presso le postazioni dei collaboratori scolastici e presso gli uffici.
- Mantenere l'igiene delle mani (lavare spesso le mani, soprattutto prima e dopo l'eventuale consumazione di pasti) con acqua e sapone per almeno 20 secondi o con soluzioni alcoliche messe a disposizione dalla scuola in vari punti di facile accesso (ivi comprese le aule).
- Evitare assolutamente il contatto con la bocca, il naso e gli occhi con mani non pulite.
- Igiene legata alle vie respiratorie:
  - ✓ coprire bocca e naso con un fazzoletto monouso quando si starnutisce; se non se ne ha uno subito a disposizione, è meglio usare la piega del gomito (mai la mano);
  - ✓ gettare i fazzoletti utilizzati immediatamente dopo l'uso;
  - ✓ lavare le mani dopo aver starnutito/tossito.
- Non assumere farmaci antivirali o antibiotici a meno che non siano prescritti dal medico.
- Mantenere pulite le superfici del banco e di tutte le postazioni di lavoro.
- Utilizzare il registro elettronico o la posta istituzionale per effettuare richieste di tipo amministrativo e scaricare direttamente dal sito della scuola eventuale modulistica (es: richiesta assemblea di classe)

*In coerenza con il DPCM 17 maggio 2020, non sono soggetti all'obbligo di utilizzo della mascherina gli studenti con forme di disabilità non compatibili con l'uso continuativo della mascherina. Per l'assistenza di studenti con disabilità certificata, non essendo sempre possibile garantire il distanziamento fisico dallo studente, potrà essere previsto per il personale l'utilizzo di ulteriori dispositivi. Nello specifico in questi casi il lavoratore potrà usare unitamente alla mascherina chirurgica, fatto salvo i casi sopra menzionati, guanti in nitrile e dispositivi di protezione per occhi, viso e mucose. Nell'applicazione delle misure di prevenzione e protezione si dovrà necessariamente tener conto delle diverse disabilità presenti".*

## **PER I GENITORI**

Tutti i genitori e i tutori sono tenuti ad osservare le seguenti regole comportamentali:

- Al momento dell'ingresso in istituto , procedere all'igienizzazione delle mani utilizzando le apposite soluzioni idroalcoliche.
- Obbligo di limitare al massimo i contatti diretti con il personale della scuola (evitando strette di mano).
- Obbligo di evitare le occasioni di aggregazione sia all'interno sia all'esterno.
- Obbligo di mantenere nei contatti sociali sempre una distanza interpersonale di **almeno un metro** (cosiddetta distanza *droplet*).
- Obbligo di utilizzare, all'interno dell'Istituto, la mascherina chirurgica o di comunità.
- Igiene legata alle vie respiratorie:
  - ✓ coprire bocca e naso con un fazzoletto monouso quando si starnutisce; se non se ne ha uno subito a disposizione, è meglio usare la piega del gomito (mai la mano);
  - ✓ gettare i fazzoletti utilizzati immediatamente dopo l'uso, possibilmente in un contenitore chiuso;
  - ✓ lavare le mani dopo aver starnutito/tossito.
- Mantenersi al di là dei pannelli parafuoco posti presso le postazioni dei collaboratori scolastici e presso gli uffici.

- Misurare la temperatura del/la proprio figlio/a e trattenerlo nel proprio domicilio se ha una temperatura superiore a 37, °C o se presenta sintomi quali mal di gola, tosse, congestione nasale, congiuntivite, perdita dell'olfatto o del gusto diarrea, vomito o dolori muscolari
- Utilizzare i contatti telefonici, la mail dell'Istituto, il registro elettronico per chiedere informazioni o avanzare richieste e istanze, al fine di evitare al massimo di recarsi presso gli Uffici amministrativi.
- Fornire tutti i dati richiesti dall'operatore scolastico nel caso, per motivi di urgenza e necessità, dovesse recarsi a scuola
- Sottoscrivere il Patto Educativo di corresponsabilità con il Dirigente scolastico, assumendosi tutti gli impegni in esso previsti

## **PER TUTTI**

Tra le misure assolutamente opportune, è indicato l'utilizzo dell'applicazione **IMMUNI**.

Il CTS, sin dalla seduta n. 92 del 02/07/2020, ne ha fortemente consigliato "l'adozione da parte di tutti gli studenti ultraquattordicenni, di tutto il personale scolastico docente e non docente, di tutti i genitori degli alunni. Il CTS ritiene che l'impiego congiunto di azioni di sistema, di monitoraggio clinico-laboratoristico, dell'applicazione IMMUNI costituisca uno dei punti chiave della strategia complessiva di prevenzione e monitoraggio del mondo della scuola".

## **DISPOSITIVI DI PROTEZIONE INDIVIDUALE (DPI)**

L'adozione delle misure di igiene e dei dispositivi di protezione individuale indicati nel presente Protocollo è fondamentale e, vista l'attuale situazione di emergenza, è evidentemente legata alla disponibilità in commercio. Per questi motivi:

- a) le mascherine dovranno essere utilizzate in conformità a quanto previsto dalle indicazioni dell'Organizzazione mondiale della sanità.
- b) data la situazione di emergenza, in caso di difficoltà di approvvigionamento e alla sola finalità di evitare la diffusione del virus, potranno essere utilizzate mascherine la cui tipologia corrisponda alle indicazioni dall'autorità sanitaria

Qualora il lavoro imponga di lavorare a distanza interpersonale minore di un metro e non siano possibili altre soluzioni organizzative è comunque necessario l'uso delle mascherine, e altri dispositivi di protezione (guanti, occhiali, tute, cuffie, camici, ecc.). conformi alle disposizioni delle autorità scientifiche e sanitarie.

Nella declinazione delle misure del Protocollo all'interno dei luoghi di lavoro sulla base del complesso dei rischi valutati e, a partire dalla mappatura delle diverse attività dell'I.I.S.S. CIPOLLA PANTALEO GENTILE, si adottano i DPI idonei.

È previsto, per tutti i lavoratori che condividono spazi comuni, l'utilizzo di una mascherina chirurgica, come normato dal DL n. 9 (art. 34) in combinato con il DL n. 18 (art 16 c. 1)

## **GESTIONE SPAZI COMUNI**

L'accesso agli spazi comuni, comprese le aule, i laboratori, gli uffici dell'I.I.S.S. CIPOLLA PANTALEO GENTILE è contingentato (pertanto va rispettato il limite massimo di affollamento indicato), con la previsione di una ventilazione continua dei locali, di un tempo ridotto di sosta all'interno di tali spazi e con il mantenimento della distanza di sicurezza di 1 metro tra le persone che li occupano.

È garantita la sanificazione periodica e la pulizia giornaliera, con appositi detergenti delle tastiere dei distributori di bevande e snack.

Negli atri e nei corridoi sono previsti percorsi che garantiscono il distanziamento tra persone, evitando gli assembramenti. In particolare:

- sensi di marcia (mantenendo la destra) delineati da nastro adesivo calpestabili
- sensi di marcia lungo le scale (mantenere la destra)

Nell'atrio esterno va mantenuto il distanziamento di un metro. Per le norme comportamentali durante la ricreazione vedere oltre.

## ORGANIZZAZIONE DEL LAVORO E DELLA DIDATTICA

### UFFICI AMMINISTRATIVI

In riferimento al DPCM 11 marzo 2020, punto 7, limitatamente al periodo della emergenza dovuta al COVID-19, l'I.I.S.S. CIPOLLA PANTALEO GENTILE potrà, avendo a riferimento quanto previsto dai CCNL e favorendo le intese con le rappresentanze sindacali, disporre particolari organizzazioni di lavoro.

È garantito il rispetto del distanziamento sociale.

Per gli ambienti dove operano più lavoratori contemporaneamente (uffici, laboratori, ecc...) potranno essere trovate soluzioni innovative (ad esempio, il riposizionamento delle postazioni di lavoro adeguatamente distanziate tra loro ovvero analoghe soluzioni).

Per tutti gli uffici è previsto un numero massimo di persone, pertanto l'accesso agli stessi è subordinato alla seguente capienza massima.

UFFICIO	MAX UTENZA	CAPIENZA MAX (compreso operatori)
<b>Alunni</b> (pers. interno 3)	<b>2</b>	<b>5</b>
<b>Personale</b> (pers. Interno 2)	<b>1</b>	<b>3</b>
<b>Contabilità</b> (pers. Interno 2)	<b>1</b>	<b>3</b>
<b>Protocollo</b> (pers. Interno 2)	<b>1</b>	<b>3</b>
<b>VicePresidenza</b> (pers.interno 1)	<b>1</b>	<b>2</b>
<b>DSGA</b> (pers. Interno 1)	<b>2</b>	<b>3</b>
<b>Presidenza</b> (pers. Interno 1)	<b>2</b> <i>(elevabili a 7 in particolari condizioni)</i>	<b>3</b> <i>(elevabili ad 8 in particolari condizioni)</i>

L'ingresso degli uffici del personale amministrativo e dei collaboratori scolastici è dotato di schermi parafuoco, pertanto utenti, studenti e altro personale è tenuto a posizionarsi oltre tali schermi e a mantenere comunque sempre la distanza interpersonale.

## **ORGANIZZAZIONE DELLA DIDATTICA**

### **Le aule**

Il layout delle aule destinate alla didattica è stato rivisto con una rimodulazione dei banchi, dei posti a sedere e degli arredi scolastici, al fine di garantire il distanziamento interpersonale di almeno 1 metro fra le rime buccali degli studenti.

La postazione del docente è posta ad almeno 2 metri dallo studente più vicino.

Anche l'area dinamica di passaggio e di interazione (zona cattedra/lavagna) all'interno dell'aula ha una superficie adeguata rispetto al numero massimo di studenti previsto.

Tutti i posti destinati ai banchi e alle sedie degli studenti e alla cattedra del docente sono indicati con adesivi calpestabili colorati. In tal modo gli studenti e i docenti (durante le attività didattiche) e i collaboratori scolastici (durante le operazioni di pulizia) avranno sempre un chiaro riferimento della corretta posizione dei banchi e delle sedie per la garanzia dell'adeguato distanziamento.

### **Altre possibili soluzioni organizzative**

Sulla base degli spazi e delle risorse a disposizione potrebbero essere adottate varie soluzioni organizzative, quali ad esempio:

- una riconfigurazione del gruppo classe in più gruppi di apprendimento;
- l'articolazione modulare di gruppi di alunni provenienti dalla stessa o da diverse classi o da diversi anni di corso;
- una frequenza scolastica in turni differenziati,
- l'aggregazione delle discipline in aree e ambiti disciplinari, ove non già previsto dalle recenti innovazioni ordinamentali;
- una diversa modulazione settimanale del tempo scuola

Gli strumenti di autonomia didattica e organizzativa, infatti, previsti dagli artt. 4 e 5 del DPR n. 275/99 possono consentire un diverso frazionamento del tempo di insegnamento, più funzionale alla declinazione modulare del tempo scuola anche in riferimento alle esigenze che dovessero derivare dall'effettuazione, a partire dal 1 settembre 2020 e in corso d'anno 2020-2021, delle attività relative ai Piani di Apprendimento Individualizzati (PAI) e ai Piani di Integrazione degli Apprendimenti (PIA) di cui all'OM 16 maggio 2020, n. 11.

### **Attività di laboratorio**

Tutte le attività didattiche di carattere laboratoriale sono svolte avendo cura di predisporre l'ambiente con le consuete accortezze in ordine alla sicurezza, ma con particolare attenzione a che

lo svolgimento di qualsivoglia attività non avvenga prima che il luogo dell'attività didattica non sia stato opportunamente e approfonditamente igienizzato, nell'alternarsi tra un gruppo classe e l'altro.

In tutte le attività scolastiche di laboratorio è utile, inoltre, in un'ottica di reale formazione alla cultura condivisa della sicurezza, sensibilizzare gli studenti a provvedere autonomamente al riassetto della postazione di lavoro, al netto delle operazioni complesse di competenza del personale tecnico.

Anche per le attività laboratoriali relativamente alla numerosità dei gruppi classe si rimanda alle indicazioni di distanziamento già previste per i contesti educativi standard (aule).

## **Scienze Motorie e Sportive**

Per le attività di Educazione Fisica, qualora svolte al chiuso (es. palestre), dovrà essere garantita adeguata aerazione e un distanziamento interpersonale di almeno 2 metri (in analogia a quanto disciplinato nell'allegato 17 del DPCM 17 maggio 2020). Nelle prime fasi di riapertura della scuola sono sconsigliati i giochi di squadra e gli sport di gruppo, mentre sono da privilegiare le attività fisiche sportive individuali che permettano il distanziamento fisico.

## **Percorsi per le competenze trasversali e per l'Orientamento (PCTO)**

L'istituzione scolastica procederà a verificare, attraverso l'interlocuzione con i soggetti partner in convenzione, che presso le strutture ospitanti gli spazi adibiti alle attività degli studenti in PCTO siano conformi alle prescrizioni generali e specifiche degli organismi di settore e consentano altresì il rispetto di tutte le disposizioni sanitarie previste. Saranno privilegiati percorsi di PCTO in modalità on line e/o all'aperto.

## **Partecipazione studentesca**

Sono garantiti spazi adeguati per le assemblee e per ogni forma di declinazione della rappresentanza e della partecipazione studentesca, nel rispetto delle regole del distanziamento fisico, ovvero, ove ciò sia reso necessario, è garantito comunque lo svolgimento di dette attività anche con modalità a distanza (in particolare l'assemblea di istituto, che coinvolge la totalità degli studenti, vedrà la partecipazione degli studenti da remoto, per cui gli studenti si collegheranno per seguire i lavori dell'assemblea direttamente dalle proprie abitazioni).

Per quanto concerne lo svolgimento delle elezioni dei rappresentanti dei genitori e degli studenti d svolgersi entro il 31 ottobre sarà regolamentato da apposite circolari a seguito di indicazioni ministeriali.

## **Ricreazione**

Al fine di evitare assembramenti durante la ricreazione è, regolamentata da apposita circolare, l'individuazione di Aree specifiche dove far confluire gruppi di alunni delle classi ubicate nelle vicinanze dell'Area individuata.

Considerato che, l'uso della mascherina è necessaria in tutte le situazioni di movimento e in generale in tutte quelle situazioni statiche o dinamiche nelle quali non sia possibile stabilire il distanziamento (verbali del CTS n. 94 del 7/7/2020 e n. 100 del 10/08/2020), e tenuto conto che il momento della ricreazione è, per sua natura, un contesto dinamico si prevede l'utilizzo della

mascherina da parte degli studenti, durante la ricreazione, con eccezione, naturalmente del momento di consumazione di pasto o bevanda.

Viene predisposto un preciso servizio di vigilanza posto in essere da docenti e collaboratori scolastici per assicurare che tutti gli studenti osservino le misure del distanziamento fisico di almeno un metro e dell'utilizzo della mascherina.

L'utilizzo del servizio del bar ristoro è sospeso e potrà essere fruito esclusivamente attraverso modalità individuate in collaborazione con il gestore.

## SPOSTAMENTI INTERNI E RIUNIONI

Gli spostamenti all'interno dell'IISS "Cipolla-Pantaleo-Gentile" devono essere limitati al minimo indispensabile e nel rispetto delle indicazioni fornite dal dirigente scolastico.

Le riunioni degli organi collegiali (come previsto dal DPCM 7 agosto 2020) potranno essere svolte in presenza o a distanza sulla base della possibilità di garantire il distanziamento fisico e, di conseguenza, la sicurezza del personale convocato.

Durante gli ingressi e le uscite, nonché durante gli spostamenti all'interno dell'edificio scolastico, da limitare comunque alle effettive esigenze, tutto il personale e gli alunni dovranno attenersi alle prescrizioni di sicurezza indicate.

## GESTIONE DI UNA PERSONA SINTOMATICA

Nel caso in cui una persona presente presso l'IISS "Cipolla-Pantaleo-Gentile" sviluppi febbre e sintomi di infezione respiratoria quali la tosse, si applicheranno le "Indicazioni operative per la gestione dei casi e focolai di Sars Cov-2" pubblicate il 21/08/2020, così come di seguito:

### Risposta a eventuali casi e focolai da COVID-19

#### 2.1 Gli scenari

**Vengono qui presentati gli scenari più frequenti per eventuale comparsa di casi e focolai da COVID-19. Uno schema riassuntivo è in Allegato 1.**

2.1.1 Nel caso in cui un alunno presenti un aumento della temperatura corporea al di sopra di 37,5°C o un sintomo compatibile con COVID-19, in ambito scolastico

- L'operatore scolastico che viene a conoscenza di un alunno sintomatico deve avvisare il referente scolastico per COVID-19.
- Il referente scolastico per COVID-19 o altro componente del personale scolastico deve telefonare immediatamente ai genitori/tutore legale.
- Ospitare l'alunno in una stanza dedicata o in un'area di isolamento.
- Procedere all'eventuale rilevazione della temperatura corporea, da parte del personale scolastico individuato, mediante l'uso di termometri che non prevedono il contatto.
- Il minore non deve essere lasciato da solo ma in compagnia di un adulto che preferibilmente non deve presentare fattori di rischio per una forma severa di COVID-19 come, ad esempio, malattie croniche preesistenti (Nipunie Rajapakse et al., 2020; Götzinger F at al 2020) e

che dovrà mantenere, ove possibile, il distanziamento fisico di almeno un metro e la mascherina chirurgica fino a quando l'alunno non sarà affidato a un genitore/tutore legale.

Far indossare una mascherina chirurgica all'alunno se ha un'età superiore ai 6 anni e se la tollera.

Dovrà essere dotato di mascherina chirurgica chiunque entri in contatto con il caso sospetto, compresi i genitori o i tutori legali che si recano in Istituto per condurlo presso la propria abitazione.

Fare rispettare, in assenza di mascherina, l'etichetta respiratoria (tossire e starnutire direttamente su di un fazzoletto di carta o nella piega del gomito). Questi fazzoletti dovranno essere riposti dallo stesso alunno, se possibile, ponendoli dentro un sacchetto chiuso.

Pulire e disinfettare le superfici della stanza o area di isolamento dopo che l'alunno sintomatico è tornato a casa.

I genitori devono contattare il PLS/MMG per la valutazione clinica (triage telefonico) del caso.

Il PLS/MMG, in caso di sospetto COVID-19, richiede tempestivamente il test diagnostico e lo comunica al DdP.

Il Dipartimento di prevenzione provvede all'esecuzione del test diagnostico.

Il Dipartimento di prevenzione si attiva per l'approfondimento dell'indagine epidemiologica e le procedure conseguenti.

Se il test è positivo, si notifica il caso e si avvia la ricerca dei contatti e le azioni di sanificazione straordinaria della struttura scolastica nella sua parte interessata. Per il rientro in comunità bisognerà attendere la guarigione clinica (cioè la totale assenza di sintomi). La conferma di avvenuta guarigione prevede l'effettuazione di due tamponi a distanza di 24 ore l'uno dall'altro. Se entrambi i tamponi risulteranno negativi la persona potrà definirsi guarita, altrimenti proseguirà l'isolamento. Il referente scolastico COVID-19 deve fornire al Dipartimento di prevenzione l'elenco dei compagni di classe nonché degli insegnanti del caso confermato che sono stati a contatto nelle 48 ore precedenti l'insorgenza dei sintomi. I contatti stretti individuati dal Dipartimento di Prevenzione con le consuete attività di contact tracing, saranno posti in quarantena per 14 giorni dalla data dell'ultimo contatto con il caso confermato. Il DdP deciderà la strategia più adatta circa eventuali screening al personale scolastico e agli alunni.

Se il tampone naso-oro faringeo è negativo, in paziente sospetto per infezione da SARS-CoV-2, a giudizio del pediatra o medico curante, si ripete il test a distanza di 2-3 gg. Il soggetto deve comunque restare a casa fino a guarigione clinica e a conferma negativa del secondo test.

In caso di diagnosi di patologia diversa da COVID-19 (tampone negativo), il soggetto rimarrà a casa fino a guarigione clinica seguendo le indicazioni del PLS/MMG che redigerà una attestazione che il bambino/studente può rientrare scuola poiché è stato seguito il percorso diagnostico-terapeutico e di prevenzione per COVID-19 di cui sopra e come disposto da documenti nazionali e regionali.

**2.1.2 Nel caso in cui un alunno presenti un aumento della temperatura corporea al di sopra di 37,5°C o un sintomo compatibile con COVID-19, presso il proprio domicilio**



- L'alunno deve restare a casa.
- I genitori devono informare il PLS/MMG.
- I genitori dello studente devono comunicare l'assenza scolastica per motivi di salute.
- Il PLS/MMG, in caso di sospetto COVID-19, richiede tempestivamente il test diagnostico e lo comunica al DdP.
- Il Dipartimento di prevenzione provvede all'esecuzione del test diagnostico.
- Il Dipartimento di Prevenzione si attiva per l'approfondimento dell'indagine epidemiologica e le procedure conseguenti.
- Il DdP provvede ad eseguire il test diagnostico e si procede come indicato al paragrafo

### **2.1.3 Nel caso in cui un operatore scolastico presenti un aumento della temperatura corporea al di sopra di 37,5°C o un sintomo compatibile con COVID-19, in ambito scolastico**

- Assicurarsi che l'operatore scolastico indossi, come già previsto, una mascherina chirurgica; invitare e ad allontanarsi dalla struttura, rientrando al proprio domicilio e contattando il proprio MMG per la valutazione clinica necessaria. Il Medico curante valuterà l'eventuale prescrizione del test diagnostico.
- Il MMG, in caso di sospetto COVID-19, richiede tempestivamente il test diagnostico e lo comunica al DdP.
- Il Dipartimento di prevenzione provvede all'esecuzione del test diagnostico.
- Il Dipartimento di Prevenzione si attiva per l'approfondimento dell'indagine epidemiologica e le procedure conseguenti.
- Il Dipartimento di prevenzione provvede all'esecuzione del test diagnostico e si procede come indicato al paragrafo 2.1.1
- In caso di diagnosi di patologia diversa da COVID-19, il MMG redigerà una attestazione che l'operatore può rientrare scuola poiché è stato seguito il percorso diagnostico-terapeutico e di prevenzione per COVID-19 di cui al punto precedente e come disposto da documenti nazionali e regionali.
- Si sottolinea che gli operatori scolastici hanno una priorità nell'esecuzione dei test diagnostici.

### **2.1.4 Nel caso in cui un operatore scolastico presenti un aumento della temperatura corporea al di sopra di 37,5°C o un sintomo compatibile con COVID-19, al proprio domicilio**

- L'operatore deve restare a casa.
- Informare il MMG.
- Comunicare l'assenza dal lavoro per motivi di salute, con certificato medico.
- Il MMG, in caso di sospetto COVID-19, richiede tempestivamente il test diagnostico e lo comunica al DdP.
- Il DdP provvede all'esecuzione del test diagnostico.
- Il DdP si attiva per l'approfondimento dell'indagine epidemiologica e le procedure conseguenti.

- Il DdP provvede ad eseguire il test diagnostico e si procede come indicato al paragrafo
- In caso di diagnosi di patologia diversa da COVID-19, il MMG redigerà una attestazione che l'operatore può rientrare scuola poiché è stato seguito il percorso diagnostico-terapeutico e di prevenzione per COVID-19 di cui al punto precedente e come disposto da documenti nazionali e regionali.
- Si sottolinea che gli operatori scolastici hanno una priorità nell'esecuzione dei test diagnostici.

### **2.1.5 Nel caso di un numero elevato di assenze in una classe**

- Il referente scolastico per il COVID-19 deve comunicare al DdP se si verifica un numero elevato di assenze improvvise di studenti in una classe (es. 40%; il valore deve tenere conto anche della situazione delle altre classi) o di insegnanti.
- Il DdP effettuerà un'indagine epidemiologica per valutare le azioni di sanità pubblica da intraprendere, tenendo conto della presenza di casi confermati nella scuola o di focolai di COVID-19 nella comunità.

### **2.1.6 Catena di trasmissione non nota**

Qualora un alunno risultasse contatto stretto asintomatico di un caso di cui non è nota la catena di trasmissione, il DdP valuterà l'opportunità di effettuare un tampone contestualmente alla prescrizione della quarantena. Il tampone avrà lo scopo di verificare il ruolo dei minori asintomatici nella trasmissione del virus nella comunità.

### **2.1.7 Alunno o operatore scolastico convivente di un caso**

Si sottolinea che qualora un alunno o un operatore scolastico fosse convivente di un caso, esso, su valutazione del DdP, sarà considerato contatto stretto e posto in quarantena. Eventuali suoi contatti stretti (esempio compagni di classe dell'alunno in quarantena), non necessitano di quarantena, a meno di successive valutazioni del DdP in seguito a positività di eventuali test diagnostici sul contatto stretto convivente di un caso.

## **2.2 Un alunno o un operatore scolastico risultano SARS-CoV-2 positivi**

### **2.2.1 Effettuare una sanificazione straordinaria della scuola**

La sanificazione va effettuata se sono trascorsi 7 giorni o meno da quando la persona positiva ha visitato o utilizzato la struttura.

- Chiudere le aree utilizzate dalla persona positiva fino al completamento della sanificazione.
- Aprire porte e finestre per favorire la circolazione dell'aria nell'ambiente.
- Sanificare (pulire e disinfettare) tutte le aree utilizzate dalla persona positiva, come uffici, aule, mense, bagni e aree comuni.
- Continuare con la pulizia e la disinfezione ordinaria.

### **2.2.2 Collaborare con il DdP**

In presenza di casi confermati COVID-19, spetta al DdP della ASL competente territorialmente di occuparsi dell'indagine epidemiologica volta ad espletare le attività di contact tracing (ricerca e gestione dei contatti). Per gli alunni ed il personale scolastico individuati come contatti stretti del caso confermato COVID-19 il DdP provvederà alla prescrizione della quarantena per i 14 giorni successivi all'ultima esposizione.

Per agevolare le attività di contact tracing, il referente scolastico per COVID-19 dovrà:

- fornire l'elenco degli studenti della classe in cui si è verificato il caso confermato;
- fornire l'elenco degli insegnanti/educatori che hanno svolto l'attività di insegnamento all'interno della classe in cui si è verificato il caso confermato;
- fornire elementi per la ricostruzione dei contatti stretti avvenuti nelle 48 ore prima della comparsa dei sintomi e quelli avvenuti nei 14 giorni successivi alla comparsa dei sintomi. Per i casi asintomatici, considerare le 48 ore precedenti la raccolta del campione che ha portato alla diagnosi e i 14 giorni successivi alla diagnosi;
- indicare eventuali alunni/operatori scolastici con fragilità;
- fornire eventuali elenchi di operatori scolastici e/o alunni assenti.

### **2.2.3 Elementi per la valutazione della quarantena dei contatti stretti e della chiusura di una parte o dell'intera scuola**

La valutazione dello stato di contatto stretto è di competenza del DdP e le azioni sono intraprese dopo una valutazione della eventuale esposizione. Se un alunno/operatore scolastico risulta COVID-19 positivo, il DdP valuterà di prescrivere la quarantena a tutti gli studenti della stessa classe e agli eventuali operatori scolastici esposti che si configurino come contatti stretti. La chiusura di una scuola o parte della stessa dovrà essere valutata dal DdP in base al numero di casi confermati e di eventuali cluster e del livello di circolazione del virus all'interno della comunità. Un singolo caso confermato in una scuola non dovrebbe determinarne la chiusura soprattutto se la trasmissione nella comunità non è elevata. Inoltre, il DdP potrà prevedere l'invio di unità mobili per l'esecuzione di test diagnostici presso la struttura scolastica in base alla necessità di definire eventuale circolazione del virus.

### **2.3 Alunno o operatore scolastico contatto stretto di un contatto stretto di un caso**

Si sottolinea che, qualora un alunno o un operatore scolastico risultasse contatto stretto di un contatto stretto (ovvero nessun contatto diretto con il caso), non vi è alcuna precauzione da prendere a meno che il contatto stretto del caso non risulti successivamente positivo ad eventuali test diagnostici disposti dal DdP e che quest'ultimo abbia accertato una possibile esposizione. In quel caso si consulti il capitolo 2.2.3.

### **2.4 Algoritmi decisionali**

In una prima fase, con circolazione limitata del virus, si potrà considerare un approccio individuale sui casi sospetti basata sulla loro individuazione in collaborazione tra PLS/MMG, scuola e DdP per mantenere un livello di rischio accettabile.

In caso di una aumentata circolazione del virus localmente o di sospetto tale, sarà necessario definire trigger di monitoraggio appropriati per attivare azioni di indagine/controllo. Ad esempio, potrebbe essere preso in considerazione un trigger indiretto come il numero di assenze in ambito scolastico che potrebbe rappresentare un elevato numero di studenti/staff ammalato.

## SORVEGLIANZA SANITARIA/MEDICO COMPETENTE/RLS

La sorveglianza sanitaria prosegue rispettando le misure igieniche contenute nelle indicazioni del Ministero della Salute (cd. *Decalogo*, allegato al presente protocollo).

Saranno privilegiate, in questo periodo, le visite preventive, le visite a richiesta e le visite da rientro da malattia.

La sorveglianza sanitaria periodica non va interrotta, perché rappresenta una ulteriore misura di prevenzione di carattere generale: sia perché può intercettare possibili casi e sintomi sospetti del contagio, sia per l'informazione e la formazione che il medico competente può fornire ai lavoratori per evitare la diffusione del contagio.

Nell'integrare e proporre tutte le misure di regolamentazione legate al COVID-19 il medico competente collabora con il dirigente scolastico e il RLS.

Il medico competente segnala all'ISS "Cipolla-Pantaleo-Gentile" situazioni di particolare fragilità e patologie attuali o pregresse dei dipendenti e l'ISS "Cipolla-Pantaleo-Gentile" provvede alla loro tutela nel rispetto della privacy.

Il medico competente applicherà le indicazioni delle Autorità Sanitarie. Il medico competente, in considerazione del suo ruolo nella valutazione dei rischi e nella sorveglianza sanitaria, potrà suggerire l'adozione di eventuali mezzi diagnostici qualora ritenuti utili al fine del contenimento della diffusione del virus e della salute dei lavoratori.

È raccomandabile che la sorveglianza sanitaria ponga particolare attenzione ai soggetti fragili anche in relazione all'età.

All'inizio dell'anno scolastico verrà effettuato un monitoraggio per verificare tra gli alunni la presenza di "soggetti fragili" esposti a un rischio potenzialmente maggiore nei confronti dell'infezione da COVID-19. Le specifiche situazioni degli alunni in condizioni di fragilità saranno valutate in raccordo con il Dipartimento di prevenzione territoriale ed il pediatra/medico di famiglia, fermo restando l'obbligo per la famiglia stessa di rappresentare tale condizione alla scuola in forma scritta e documentata.

Per il reintegro progressivo di lavoratori dopo l'infezione da COVID19, il medico competente, previa presentazione di certificazione di avvenuta negativizzazione del tampone secondo le modalità previste e rilasciata dal dipartimento di prevenzione territoriale di competenza, effettua la visita medica precedente alla ripresa del lavoro, a seguito di assenza per motivi di salute di durata superiore ai sessanta giorni continuativi, al fine di verificare l'idoneità alla mansione" (*Dlgs 81/08 e s.m.i, art. 41, c. 2 lett. e-ter*), anche per valutare profili specifici di rischiosità e comunque indipendentemente dalla durata dell'assenza per malattia.

Nell'integrare e proporre tutte le misure di regolamentazione legate al COVID-19 il medico competente collabora con il dirigente scolastico e il RLS.

Il medico competente segnala all'IISS "Cipolla-Pantaleo-Gentile" situazioni di particolare fragilità e patologie attuali o pregresse dei dipendenti e l'IISS "Cipolla-Pantaleo-Gentile" provvede alla loro tutela nel rispetto della privacy. Il medico competente applicherà le indicazioni delle Autorità Sanitarie.

Come previsto dalla nota del Ministero della Salute n 8722 del 7 agosto 2020 il personale docente e ATA si sottopone su base volontaria ai test sierologici.

## AGGIORNAMENTO DEL PROTOCOLLO DI REGOLAMENTAZIONE

È costituito presso l'IISS "Cipolla-Pantaleo-Gentile" un Comitato per l'applicazione e la verifica delle regole del protocollo di regolamentazione con la partecipazione del dirigente scolastico, del medico competente, del Responsabile del servizio di prevenzione e protezione (RSPP) e dal rappresentante dei lavoratori delle rappresentanze sindacali (RLS).

È inoltre nominato un Referente Covid per ciascuna sede dell'Istituzione.

## ALLEGATO 4 DPCM 26 aprile 2020

### Misure igienico-sanitarie

1. lavarsi spesso le mani. Si raccomanda di mettere a disposizione in tutti i locali pubblici, palestre, supermercati, farmacie e altri luoghi di aggregazione, soluzioni idroalcoliche per il lavaggio delle mani;
2. evitare il contatto ravvicinato con persone che soffrono di infezioni respiratorie acute;
3. evitare abbracci e strette di mano;
4. mantenere, nei contatti sociali, una distanza interpersonale di almeno un metro;
5. praticare l'igiene respiratoria (starnutire e/o tossire in un fazzoletto evitando il contatto delle mani con le secrezioni respiratorie);
6. evitare l'uso promiscuo di bottiglie e bicchieri, in particolare durante l'attività sportiva;
7. non toccarsi occhi, naso e bocca con le mani;
8. coprirsi bocca e naso se si starnutisce o tossisce;
9. non prendere farmaci antivirali e antibiotici, a meno che siano prescritti dal medico;
10. pulire le superfici con disinfettanti a base di cloro o alcol;
11. è fortemente raccomandato in tutti i contatti sociali, utilizzare protezioni delle vie respiratorie come misura aggiuntiva alle altre misure di protezione individuale igienico-sanitarie.

## SEGNALETICA

Di seguito è riportata la segnaletica per l'applicazione del presente protocollo che può essere stampata e utilizzata secondo necessità.

La segnaletica proposta è la seguente:

- Dieci comportamenti da seguire
- No assembramento
- Evitare affollamenti in fila
- Mantenere la distanza di 1 m
- Uso Ascensore
- Lavare le mani
- Igienizzare le mani
- Coprire la bocca e il naso
- No abbracci e strette di mani
- Disinfettare le superfici
- Soccorsi.



Ministero della Salute

# Come lavarsi le mani con acqua e sapone?



Centro nazionale per la prevenzione e il controllo delle malattie

**LAVA LE MANI CON ACQUA E SAPONE, SOLTANTO SE VISIBILMENTE SPORCHE! ALTRIMENTI, SCEGLI LA SOLUZIONE ALCOLICA!**



Durata dell'intera procedura: **40-60 secondi**



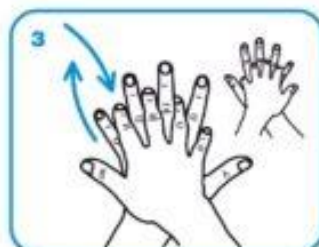
Bagna le mani con l'acqua



applica una quantità di sapone sufficiente per coprire tutta la superficie delle mani



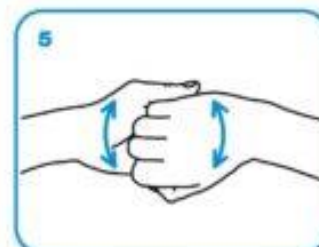
friziona le mani palmo contro palmo



il palmo destro sopra il dorso sinistro intrecciando le dita tra loro e viceversa



palmo contro palmo intrecciando le dita tra loro



dorso delle dita contro il palmo opposto tenendo le dita strette tra loro



frizione rotazionale del pollice sinistro stretto nel palmo destro e viceversa



frizione rotazionale, in avanti ed indietro con le dita della mano destra strette tra loro nel palmo sinistro e viceversa



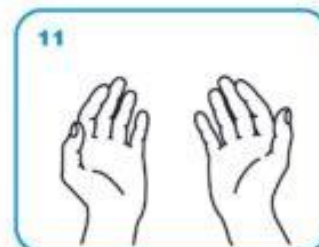
Risciacqua le mani con l'acqua



asciuga accuratamente con una salvietta monouso



usa la salvietta per chiudere il rubinetto



...una volta asciutte, le tue mani sono sicure.

**WORLD ALLIANCE**  
for **PATIENT SAFETY**

WHO acknowledges the Hôpitaux Universitaires de Genève (HUG), in particular the members of the Infection Control Programme, for their active participation in developing this material.

October 2006, version 1.



**World Health Organization**

All reasonable precautions have been taken by the World Health Organization to verify the information contained in this document. However, the published material is being distributed without warranty of any kind, either expressed or implied. The responsibility for the interpretation and use of the material lies with the reader. In no event shall the World Health Organization be liable for damages arising from its use.

Firmato digitalmente da GAETANA MARIA BARRESI



# NO ASSEMBRAMENTI DI PERSONE



SE HAI SINTOMI INFLUENZALI NON  
ANDARE AL PRONTO SOCCORSO  
O PRESSO STUDI MEDICI, MA  
CONTATTA IL MEDICO DI MEDICINA  
GENERALE, I PEDIATRI, LA GUARDIA  
MEDICA O I NUMERI REGIONALI



# INDOSSARE APPOSITA MASCHERINA SE LA DISTANZA INTERPERSONALE È MINORE DI UN METRO



# INDOSSARE GUANTI



# EVITARE AFFOLLAMENTI IN FILA



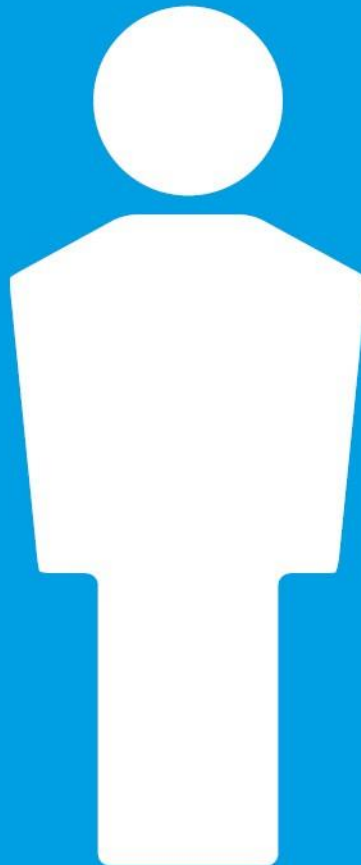
MANTENERE SEMPRE UNA DISTANZA  
MAGGIORE DI UN METRO



# MANTENERE SEMPRE UNA DISTANZA MAGGIORE DI UN METRO



# IN ASCENSORE È CONSENTITO L'ACCESSO A 1 SOLA PERSONA PER VOLTA



# LAVARE SPESSO LE MANI





# IGIENIZZARE LE MANI PRIMA DI RAGGIUNGERE LA PROPRIA POSTAZIONE



COPRI LA BOCCA E NASO CON  
FAZZOLETTI MONOUSO SE  
STARNUTISCI O TOSSISCI O IN  
MANCANZA UTILIZZA LA PIEGA  
DEL GOMITO



# EVITARE ABBRACCI E STRETTE DI MANO



# DISINFETTARE LE SUPERFICI E GLI OGGETTI DI USO COMUNE

